



BAR 5.1 SURROUND



BRUKSANVISNING

VIKTIGA SÄKERHETSANVISNINGAR

Kontrollera nätspänningen före användning

JBL Bar 5.1 Surround (soundbar-högtalare och subwoofer) har skapats för att användas med 100–240 volt, 50/60 Hz växelström. Anslutning till ett uttag med en annan spänningsnivå än den som enheten är avsedd för kan skapa en säkerhets- och brandrisk och kan skada enheten. Om du har några frågor om spänningskravet för din specifika modell eller om nätspänningen i ditt område ska du kontakta din återförsäljare innan du ansluter enheten till eluttaget.

Använd inte förlängningskablar

Undvik säkerhetsrisker genom att enbart använda den elkabel som levererades med produkten. Vi rekommenderar inte användning av förlängningskabel med produkten. Precis som med andra elektriska enheter ska du inte dra elkablar under mattor och inte placera tunga föremål på dem. Skadade elkablar ska omedelbart ersättas av ett auktoriserat servicecenter med en kabel som överensstämmer med fabriksspecifikationerna.

Hantera elkabeln varsamt

När du tar elkabeln ur eluttaget ska du ta tag i kontakten och inte dra i kablenn. Om du inte ska använda högtalaren under en längre tid ska kontakten tas ut från eluttaget.

Öppna inte höljet

Det finns inga komponenter som användaren kan göra underhåll på i produkten. Om höljet öppnas finns risk för elektrisk stöt och eventuell modifiering av produkten gör garantin ogiltig. Om vätska av misstag kommer in i enheten ska den omedelbart kopplas ur eluttaget och ett auktoriserat servicecenter ska kontaktas.

INNEHÅLLSFÖRTECKNING

VIKTIGA SÄKERHETSANVISNINGAR	2	7. LJUDINSTÄLLNINGAR	15
1. INTRODUKTION	4	8. ÅTERSTÄLL FABRIKSINSTÄLLNINGAR	15
2. DETTA FINNS I LÅDAN	5	9. PROGRAMUPPDATERING	16
3. PRODUKTÖVERSIKT	6	10. ÅTERANSLUT SUBWOOFERN	16
3.1 SOUNDBAR	6	11. PRODUKTSPECIFIKATIONER	17
3.2 SUBWOOFER	6	12. FELSÖKNING	18
3.3 FJÄRRKONTROLL	7	13. VARUMÄRKEN	19
4. PLACERA	7	14. LICENSDEKLARATION FÖR ÖPPEN KÄLLKOD	20
4.1 BÄNKPLACERING	7		
4.2 VÄGGMONTERING	8		
5. ANSLUT	8		
5.1 TV-ANSLUTNING	8		
5.2 ANSLUTNING AV DIGITALA ENHETER	8		
5.3 ANSLUTA TILL HEMNÄTVERK	9		
5.4 BLUETOOTH-ANSLUTNING	10		
6. SPELA	11		
6.1 POWER-ON/AUTO VILOLÄGE/AUTO WAKEUP	11		
6.2 FÖRSTA INSTÄLLNING	12		
6.3 SPELA FRÅN TV-KÄLLA	12		
6.4 SPELA FRÅN HDMI-KÄLLA	13		
6.5 SPELA FRÅN BLUETOOTH-KÄLLA	13		
6.6 SPELA GENOM CHROMECAST	13		
6.7 SPELA GENOM AIRPLAY	14		
6.8 MULTIROOM-UPPSPELNING	14		

1. INTRODUKTION

Tack för ditt köp av JBL Bar 5.1 Surround (soundbar-högtalare och subwoofer) som har skapats för att ge en fantastisk ljudupplevelse i ditt hemmabiosystem. Vi ber dig att ägna några minuter åt att läsa igenom bruksanvisningen som beskriver produkten och inkluderar enkla instruktioner för att hjälpa dig komma igång.

För att få ut det mesta av produktens funktioner och support behöver du uppdatera produktens programvara via internet och USB-anslutningen i framtiden. Se avsnittet om programvaruuppdatering i den här manualen för att säkerställa att din produkt har den senaste programvaran.

Design och specifikationer kan komma att ändras utan föregående meddelande. Om du har några frågor om denna produkt, dess installation eller dess funktion ska du kontakta din återförsäljare eller kundtjänst, eller besöka vår webbplats: www.jbl.com.

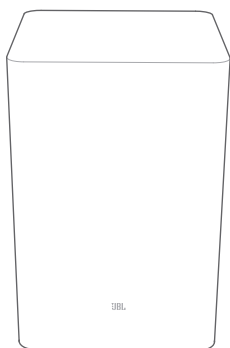
2. DETTA FINNS I LÅDAN

Öppna försiktigt förpackningen och kontrollera om följande delar finns med. Om någon del saknas eller är skadad, använd den inte utan kontakta din återförsäljare eller kundtjänst.

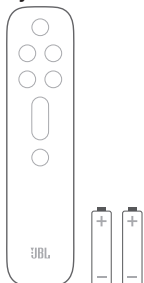
Soundbar-högtalare



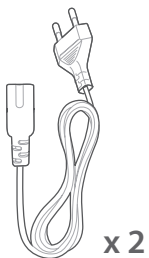
Subwoofer



Fjärrkontroll (med 2 AAA batterier)



Strömkabel*

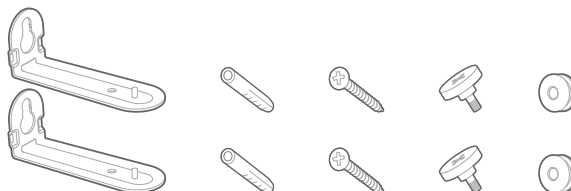


* Elkablarnas kvantitet och kontakttyp varierar efter region.

HDMI-kabel



Väggmonteringsset



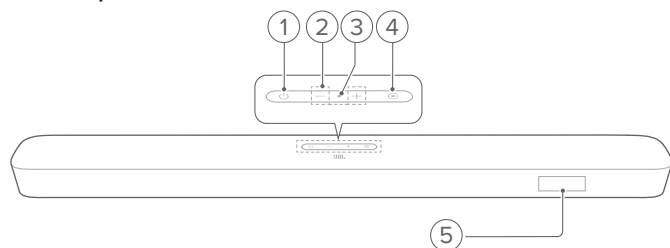
Produktinformation och väggmonteringsmall



3. PRODUKTÖVERSIKT

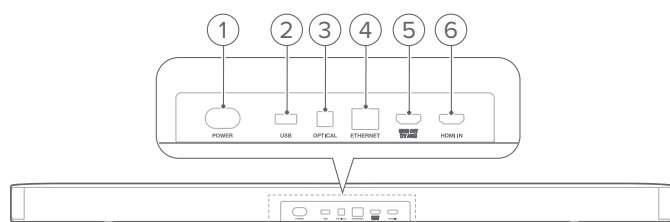
3.1 Soundbar

Kontrollpanel



- 1) **⏻ (Ström)**
 - På eller i viloläge
- 2) **- / + (Volym)**
 - Höj eller sänk volymen
 - Tryck och håll inne för att sänka eller höja volymen kontinuerligt.
 - Tryck på de två knapparna samtidigt för att slå på eller stänga av ljudet.
- 3) **Mikrofon**
 - För ljudkalibrering (Automatic Multibeam Calibration (AMC))
- 4) **Ⓞ (Källa)**
 - Välj en ljudkälla: TV (standard, för TV-anslutning där **HDMI OUT (TV ARC)** anslutning är prioriterad över **OPTICAL**-anslutning), Bluetooth eller HDMI IN
- 5) **Statusskärm**

Kontakter på baksidan

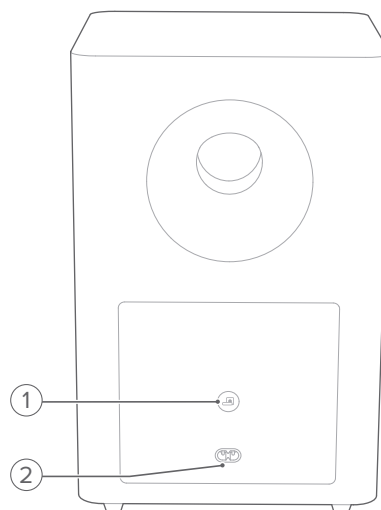


- 1) **POWER**
 - Anslut till strömkälla (med den medföljande nätkabeln)
- 2) **USB**
 - USB-port för programvaruuppdateringar
 - Anslut till en USB-enhet för att spela upp en MP3-fil (endast för USA-versionen)
- 3) **OPTICAL**
 - Anslut till optisk ljudutgång på din TV eller digitala enhet
- 4) **ETHERNET**
 - Anslut till ditt hemnätverk genom en Ethernet-kabel

- 5) **HDMI OUT (TV ARC)**
 - Anslut till HDMI (ARC)-ingången på din TV

- 6) **HDMI IN**
 - Anslut till HDMI-utgången på din digitala enhet

3.2 Subwoofer

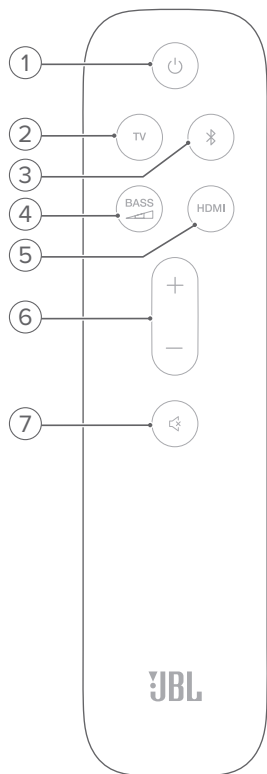


- 1) **Ⓞ**
 - Indikator för anslutningsstatus

○	Fast vitt sken	Ansluten till soundbaren
⦿	Snabbt blinkande vitt	Parkopplingsläge
◐	Långsamt blinkande vitt	Återanslut eller avsluta parkopplingsläge
●	Fast orange	Standby-läge

- 2) **POWER**
 - Anslut till strömkälla (med den medföljande nätkabeln)

3.3 Fjärrkontroll

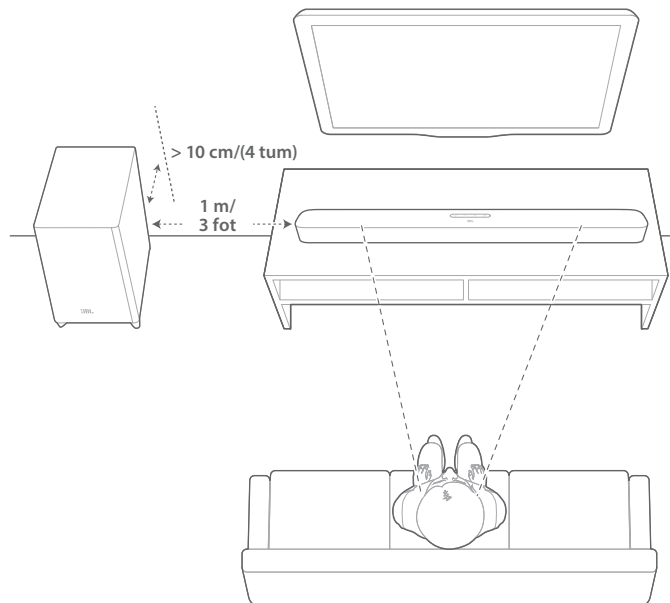


- 1)
 - På eller i viloläge
- 2) **TV**
 - Välj TV-källa (för TV-anslutning där **HDMI OUT (TV ARC)** anslutning är prioriterad över **OPTICAL**-anslutning)
- 3) (**Bluetooth**)
 - Välj Bluetooth-källa
 - Tryck och håll inne för att ansluta en annan Bluetooth-enhet
- 4)
 - Välj basnivå för din subwoofer: 1/2/3 (standard)/4/5
- 5) **HDMI**
 - Välj **HDMI IN**-källa
- 6) **+ / -**
 - Höj eller sänk volymen
 - Tryck och håll inne för att sänka eller höja volymen kontinuerligt.
- 7) (**Stänga av**)
 - Ljud av / ljud på

4. PLACERA

4.1 Bänkplacering

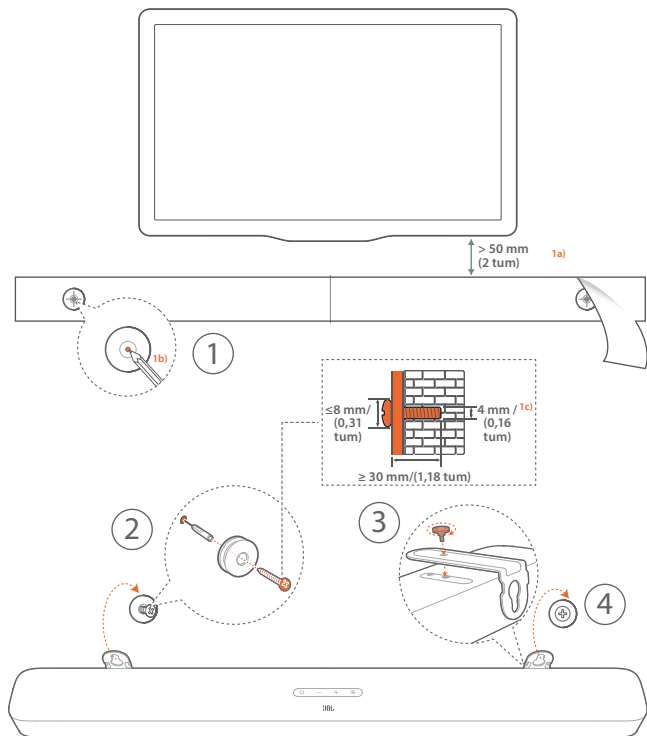
Placera din soundbar och subwoofer på en slät och stabil yta. Se till att subwoofern är minst 1 m bort från soundbaren och 10 cm bort från en vägg.



ANMÄRKNINGAR:

- Strömsladden ska vara ordentligt ansluten till eluttaget.
- Placera inga objekt på soundbaren eller subwoofern.
- Se till att avståndet mellan subwoofern och soundbaren är mindre än 6 m.

4.2 Vägghäring



- Förberedelse:
 - Med ett minsta avstånd på 50 mm från din TV, placera den medföljande vägghäringssmallen på en vägg genom att använda självhäftande tejp.
 - Använd spetsen på en penna för att markera platsen för skruvhålen. Avlägsna mallen.
 - Borra ett 4 mm stort hål på den markerade platsen.
- Sätt fast vägghäringsskonsolen.
- Skruva fast vägghäringsskonsolen på botten av soundbaren.
- Montera soundbaren.

OBSERVERA:

- Se till att väggen klarar av vikten från soundbar-högtalaren.
- Montera endast på en vertikal vägg.
- Undvik en plats med hög temperatur eller luftfuktighet.
- Före vägghäringen, se till att kablarna kan anslutas ordentligt mellan soundbar-högtalaren och externa enheter.
- Före vägghäring, se till att soundbar-högtalaren är urkopplad från eluttaget. Annars finns risk för en elektrisk stöt.

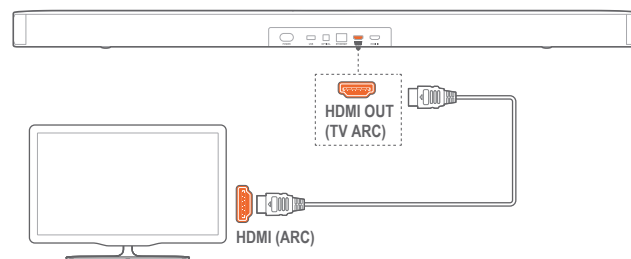
5. ANSLUT

5.1 TV-anslutning

Anslut soundbar-högtalaren till din TV genom den medföljande HDMI-kabeln eller en optisk kabel (säljs separat).

Med den medföljande HDMI-kabeln

En HDMI-anslutning stödjer digitalt ljud och video med en kontakt. HDMI-anslutningen är det bästa alternativet för din soundbar-högtalare.

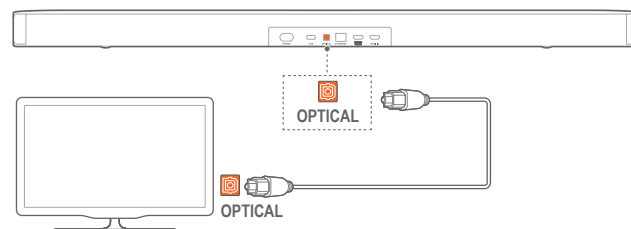


- Anslut soundbar-högtalaren till din TV genom att använda den medföljande HDMI-kabeln.
- Kontrollera att HDMI-CEC och HDMI ARC har aktiverats på din TV. Se användarmanualen för din TV för mer information.

OBSERVERA:

- Full kompatibilitet med alla HDMI-CEC-enheter kan ej garanteras.
- Kontakta tillverkaren av din TV om du har problem med HDMI-CEC-kompatibiliteten på din TV.

Med en optisk kabel

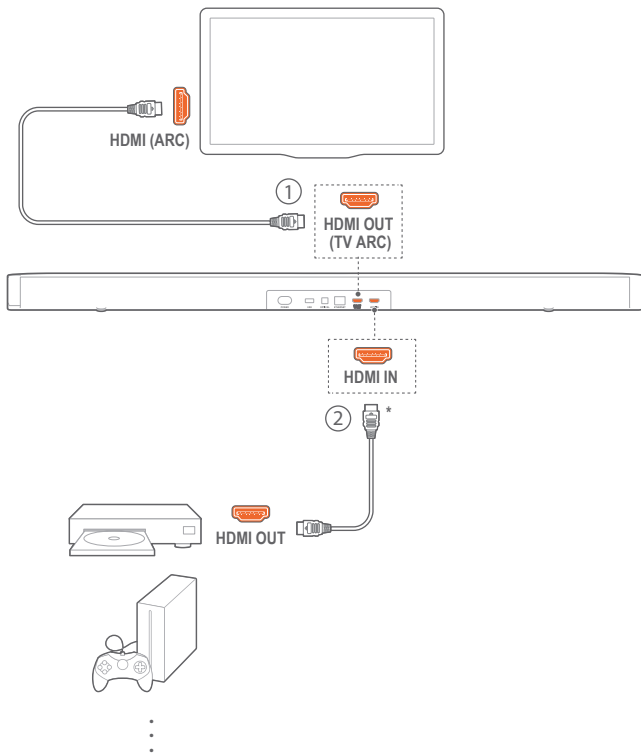


- Anslut soundbaren till din TV genom att använda en optisk kabel (säljs separat).

5.2 Anslutning av digitala enheter

- Se till att du har anslutit din TV till soundbaren genom HDMI ARC (Se "Via medföljande HDMI-kabel" under "TV-anslutning" i avsnittet "ANSLUT").
- Använd en HDMI-kabel (V2.0 eller senare) för att ansluta din soundbar till din digitala enhet, t.ex. en tv-box, DVD-/Blue-ray-spelare eller spelkonsol.

3. Kontrollera att HDMI-CEC har aktiverats på din digitala enhet. Hänvisa till din digitala enhets bruksanvisning för mer information.



OBSERVERA:

- * HDMI-kabeln säljs separat.
- Kontakta din digitala enhetsstillverkare om du har problem med din digitala enhets HDMI-CEC-kompatibilitet.
- När både HDMI ARC och optiska kablar är anslutna till soundbar-högtalaren prioriteras ljudutgången från HDMI ARC-anslutningen.

5.3 Ansluta till hemnätverk

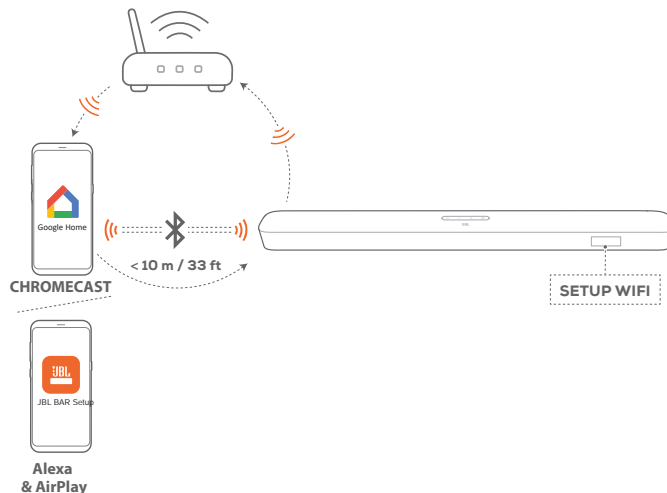
Anslut soundbar-högtalaren till ditt hemnätverk genom Wi-Fi eller en Ethernet-kabel. Stödet för Chromecast built-in™*, AirPlay och Alexa* gör att du kan strömma ljud från mobiltelefoner eller surfplattor genom soundbaren.

OBSERVERA:

- * Vissa funktioner kräver abonnemang eller tjänster som inte finns i alla länder.

- Öppna Wi-Fi-inställningen på soundbar-högtalaren:
 - Tryck \odot för att starta (Se "Power-on/Auto viloläge/Auto wakeup" i kapitlet "SPELA").
 - Om soundbaren ännu inte har anslutits till ett nätverk visas "HELLO" och "SETUP WIFI" på skärmen.
 - Tryck och håll inne \odot för att öppna Wi-Fi-inställningen tills "RESET WIFI" visas.

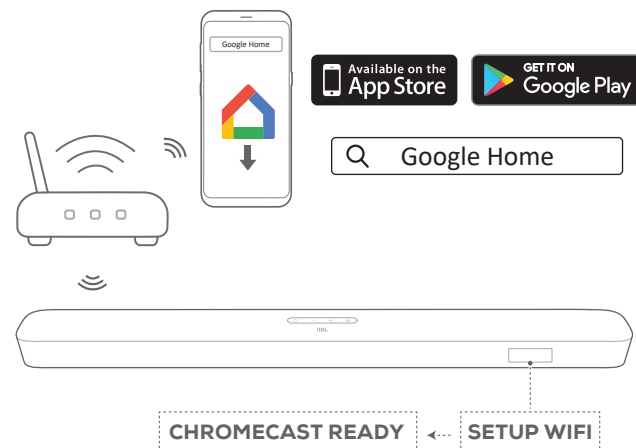
- På din Android- eller iOS-enhet lägger du till soundbaren till ditt Wi-Fi-hemnätverk.
Välj en app för att slutföra Wi-Fi-inställning.



- **Google Home-appen:** för uppspelning via Chromecast built-in™
- **JBL BAR Setup-appen:** för uppspelning via AirPlay

Genom Google Home-appen

- Anslut din Android- eller iOS-enhet till ditt trådlösa hemnätverk. Hämta Google Home-appen. Logga in med ditt Google-konto. Om du inte har något skapar du ett nytt.
- Följ app-instruktionerna för att avsluta installationen.



Genom JBL BAR Setup-appen

- Anslut din iOS-enhet till ditt trådlösa hemnätverk. Ladda ner JBL BAR Setup-appen.
- Med JBL BAR Setup-appen, anslut soundbaren till ditt trådlösa hemnätverk. Följ instruktionerna i appen för att avsluta installationen.



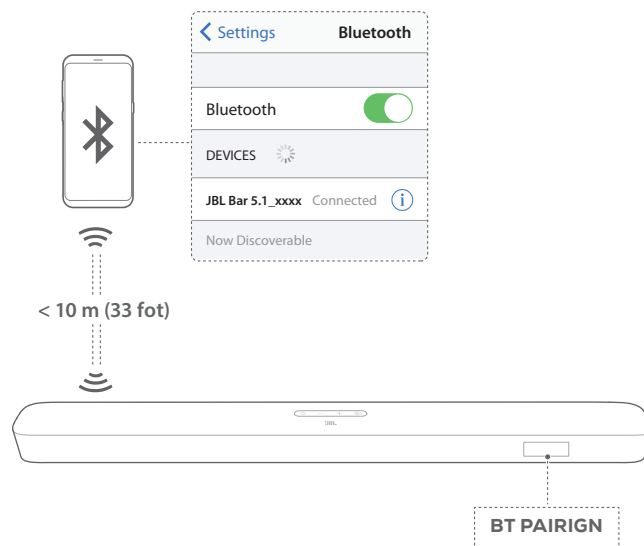
- Vid behov ansluter du din soundbar till ditt hemnätverk genom en Ethernet-kabel.
 - Se till att du ansluter till samma nätverk som du använde under inställningen.

ANMÄRKNINGAR:

- Under Wi-Fi-inställningen via Google Home-appen kan du namnge soundbar-högtalaren och organisera det efter rum.
- På din iOS-enhet lägger du till soundbar-högtalaren i Apple Home-appen och hanterar den tillsammans med andra Airplay 2-kompatibla högtalare.
- På din iOS-enhet kan du, om soundbaren har lagts till i ditt Wi-Fi-hemnätverk, starta AirPlay-streaming från en AirPlay-kompatibel app (Se "Spela genom Airplay" i avsnittet "SPELA").

5.4 Bluetooth-anslutning

Anslut din soundbar via Bluetooth med din Bluetooth-enhet, såsom en smartphone, surfplatta eller laptop.



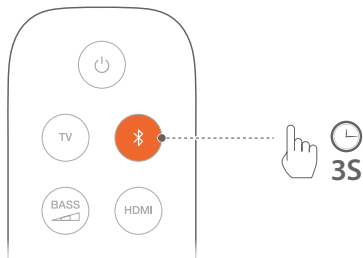
Anslut en Bluetooth-enhet

- Tryck \odot för att starta (Se "Power-on/Auto viloläge/Auto wake-up" i kapitlet "SPELA").
- För att välja Bluetooth-källa, tryck \mathbb{G} på soundbaren-högtalaren eller \mathbb{B} på fjärrkontrollen.
 - "BT PAIRING": Förberedd för Bluetooth-parkoppling
- Aktivera Bluetooth på din Bluetooth-enhet och sök efter "JBL Bar 5.1_xxxx" inom tre minuter.
 - **Anslutning upprättad:** Enhetens namn visas om din enhet är namngiven på engelska. En bekräftelse-ton hörs.

För att återansluta senast parkopplade enhet

Din Bluetooth-enhet bibehålls som en parkopplad enhet när soundbaren går ner i viloläge. Nästa gång du startar din Bluetooth-källa återansluter soundbaren automatiskt till den senast parkopplade enheten.

Anslut till en annan Bluetooth-enhet



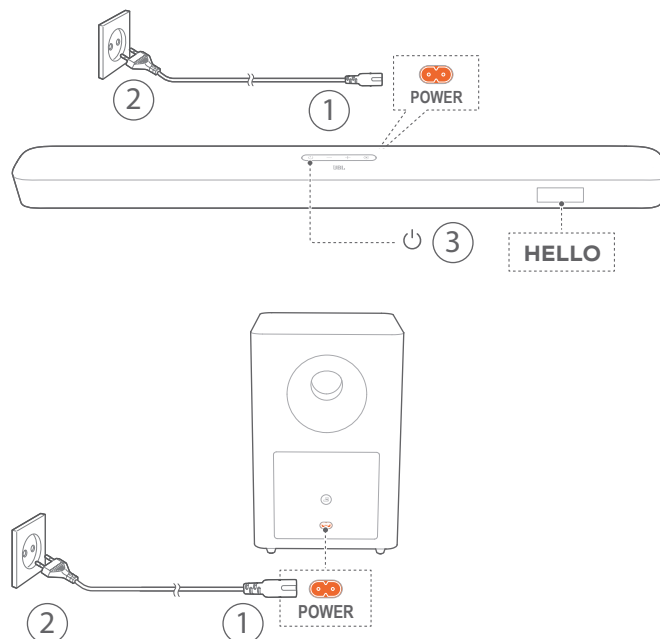
1. Tryck och håll inne på soundbar-högtalaren eller på fjärrkontrollen tills "BT PAIRING" visas.
 - Föregående parkopplade enhet rensas från soundbar-högtalaren.
 - Soundbar-högtalaren går i Bluetooth-parkopplingsläge.
2. Följ steg 3 under "Anslut en Bluetooth-enhet".
 - Om enheten anslutits till soundbar-högtalaren tidigare, koppla först bort "JBL Bar 5.1_xxxx" på enheten.

OBSERVERA:

- Bluetooth-anslutningen förloras om avståndet mellan soundbar-högtalaren och Bluetooth-enheten är över 10 meter.
- Elektronisk utrustning kan skapa radiostörningar. Utrustning som genererar elektromagnetiska vågor måste hållas på avstånd från soundbar-högtalaren, till exempel mikrovågsugnar, trådlösa LAN-enheter.

6. SPELA

6.1 Power-on/Auto viloläge/Auto wakeup



Starta

1. Anslut soundbar-högtalaren till ett eluttag med den medföljande strömsladden.
 - Skärmen på soundbar-högtalaren visar "LOAD" och sedan "STDBY".
2. Tryck på på soundbar-högtalaren för att slå på den.
 - "HELLO" visas.
 - Subwoofern ansluts automatiskt till soundbaren.

Ansluten: börjar lysa vitt.

OBSERVERA:

- Använd enbart den medföljande strömsladden.
- Innan strömmen ansluts, se till att du har anslutit nätkablarna ordentligt till soundbar-högtalaren och subwoofern.
- Innan du slår på soundbar-högtalaren, se till att du har slutfört alla andra anslutningar (Se "TV-anslutning" och "Digital enhetsanslutning" i avsnittet "Anslut").

Automatiskt standbyläge

Om soundbar-högtalaren är inaktiv mer än 10 minuter går den automatiskt ner i viloläge. "STDBY" visas. Subwoofern startar standby-läge och börjar att lysa orange.

Nästa gång du startar din soundbar-högtalare återgår den till den senast valda källan.

Automatisk uppvakning

I viloläget vaknar soundbar-högtalaren automatiskt när

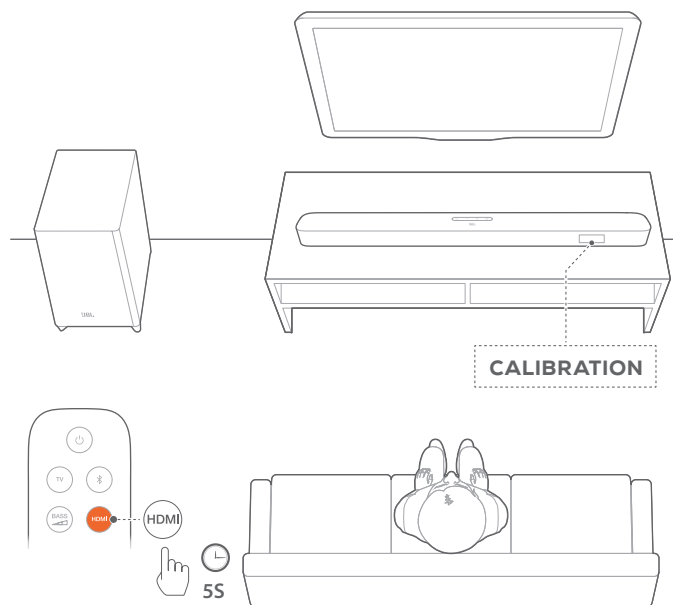
- den är ansluten till din TV via HDMI ARC-anslutning och din TV är påslagen;
- soundbar-högtalaren är ansluten till din TV genom en optisk kabel och ljudsignalerna upptäcks från den optiska kabeln;
- soundbar-högtalaren är ansluten till din TV via HDMI ARC-anslutningen och via HDMI-anslutningen och är också ansluten till din digitala enhet, t.ex. en set-top box, DVD/Blu-ray-spelare eller spelkonsol och din digitala enhet är påslagen;
- soundbar-högtalaren är ansluten till ditt hemnätverk och ljud strömmas till soundbar-högtalaren genom Chromecast eller Airplay.

6.2 Första inställning

Automatisk Multibeam-kalibrering

Genom Automatic Multibeam Calibration (AMC) kan din ljudupplevelse optimeras till den plats där du sitter och lyssnar.

- Tryck och håll inne **HDMI** tills **"CALIBRATION"** visas på soundbar-högtalaren.
 - Nedräkningen börjar från 5 till 1.
 - Ljud hörs. Ljudkalibrering startar.
 - **"CALIBRATING"**: Kalibrering pågår.
 - **"DONE"**: Kalibrering avslutad.

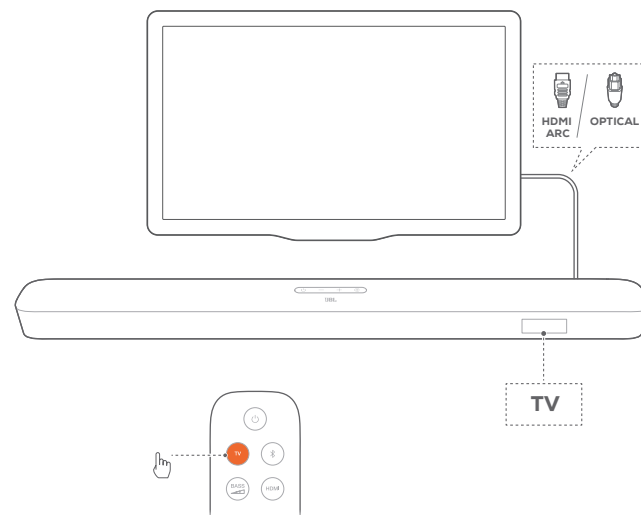


OBSERVERA:

- Under AMC är alla knappar avaktiverade på fjärrkontrollen förutom **⏻** och **HDMI**.
- **"FAILED"** visas om AMC misslyckades.

6.3 Spela från TV-källa

När din soundbar-högtalare är ansluten kan du avnjuta TV-ljud via soundbar-högtalaren.



1. Se till att din TV är inställd för att stödja externa högtalare och att de inbyggda TV-högtalarna är inaktiverade. Se användarmanualen för din TV för mer information.
2. Se till att soundbar-högtalaren har anslutits ordentligt till din TV (Se "TV-anslutning" i kapitlet "ANSLUT").
3. För att välja TV-källa, tryck på **G** på din soundbar-högtalare eller **TV** på fjärrkontrollen.
 - **"TV"**: TV-källan är vald.
 - I fabriksinställningarna är TV-källan vald som standard.

OBSERVERA:

- Om soundbar-högtalaren är ansluten till din TV via både HDMI-kabeln och en optisk kabel kommer HDMI-kabeln väljas för TV-anslutningen.

6.3.1 TV-fjärrkontrollinställning

För att använda din TV-fjärrkontroll för både din TV och soundbar-högtalaren, kontrollera att din TV stöder HDMI-CEC. Om din TV inte stöder HDMI-CEC, följ stegen i "TV-fjärrkontrollsinläring".

HDMI-CEC

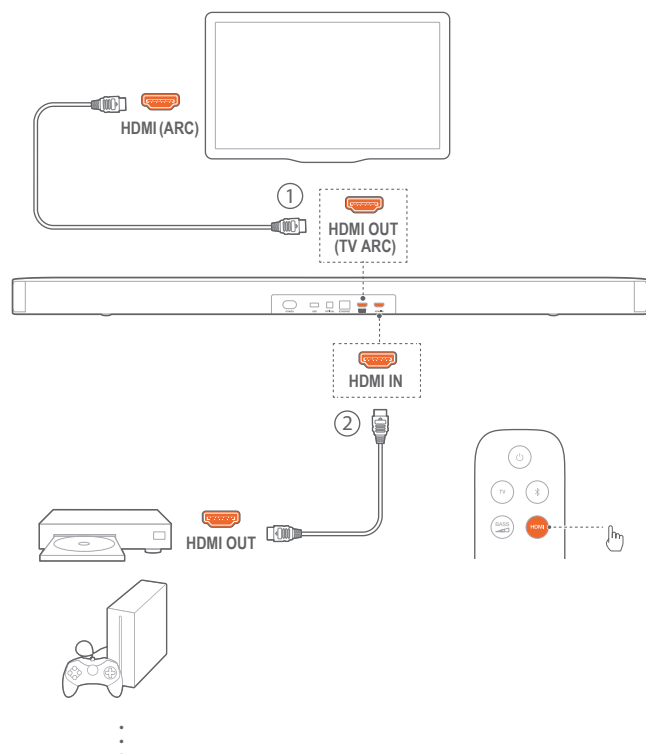
Om din TV stöder HDMI-CEC, aktivera funktionerna enligt instruktionerna i din TV-användarmanual. Du kan styra volymen +/-, tyst/ljud på, och power on/viloläge på din soundbar-högtalare via TV-fjärrkontrollen.

TV-fjärrkontrollsinlärning

- Tryck och håll inne **G** och **+** tills **"LEARNING"** visas.
→ Du aktiverar nu TV-fjärrkontrollsinlärningsläget.
- Gör följande inom 15 sekunder på soundbar-högtalaren och din TV-fjärrkontroll:
 - På soundbar-högtalaren: tryck på en av följande knappar **+**, **-**, **+** och **-** tillsammans (för att stänga av/slå på ljudet) och **U**.
 - På din TV-fjärrkontroll: tryck på den önskade knappen.
→ **"WAIT"** visas på soundbar-högtalaren.
→ **"DONE"**: Soundbar-högtalarens knäppfunktion ställs in av din TV-fjärrkontrollsknapp.
- Upprepa Steg 2 för att slutföra knäppinlärningen.
- Tryck och håll inne **G** och **+** på soundbar-högtalaren tills **"EXIT LEARNING"** visas för att avsluta TV-fjärrkontrollsinlärning.
→ Soundbar-högtalaren återgår till senast valda källa.

6.4 Spela från HDMI-KÄLLA

Med soundbar-högtalaren ansluten enligt följande diagram kommer din digitala enhet spela video på din TV och ljud från soundbar-högtalaren.



- Se till att soundbar-högtalaren är ansluten till din TV och den digitala enheten (Se "TV-anslutning" och "Digital enhetsanslutning" i avsnittet "ANSLUT").

- Slå på din digitala enhet.
→ Din TV och soundbar-högtalaren vaknar upp från standby-läge och växlar automatiskt till ingångskällan.
 - För att välja **HDMI IN**-källa på soundbar-högtalaren trycker du på **G** på soundbar-högtalaren eller **HDMI** på fjärrkontrollen.
- Växla till standby-läge på din TV.
→ Soundbar-högtalaren och källanheten växlar till standby-läge.

OBSERVERA:

- Full kompatibilitet med alla HDMI-CEC-enheter kan ej garanteras.

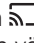
6.5 Spela från Bluetooth-källa

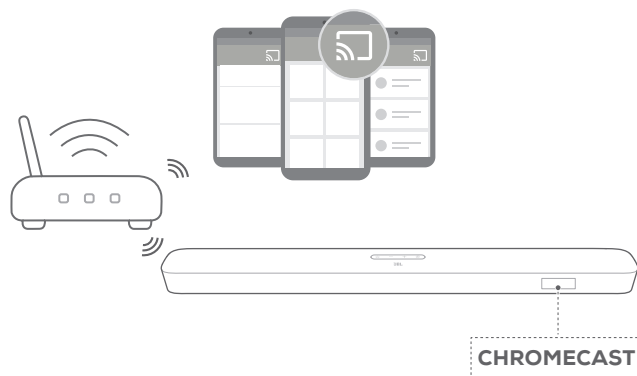
Du kan strömma ljud via Bluetooth från din Bluetooth-enhet till soundbar-högtalaren.

- Se till att soundbar-högtalaren anslutits ordentligt till din Bluetooth-enhet (Se "Bluetooth-anslutning" i kapitlet "ANSLUT").
- För att välja Bluetooth-källa, tryck på **G** på soundbar-högtalaren eller **B** på fjärrkontrollen.
- Starta ljuduppspelningen på din Bluetooth-enhet.
- Justera volymen på soundbar-högtalaren eller din Bluetooth-enhet.

6.6 Spela genom Chromecast

Strömma ljud genom Chromecast på din Android- eller iOS-enhet till soundbar-högtalaren.


- På soundbar-högtalaren,
 - Kontrollera att soundbar-högtalaren anslutits ordentligt till ditt hemnätverk (Se "Ansluta till hemnätverk" i kapitlet "ANSLUT").
- På din Android- eller iOS-enhet,
 - Kontrollera att din Android- eller iOS-enhet har anslutits till samma nätverk som soundbar-högtalaren.
 - Tryck på cast-ikonen  för att spela musik på en Chromecast-app och välj den anslutna soundbar-högtalaren.

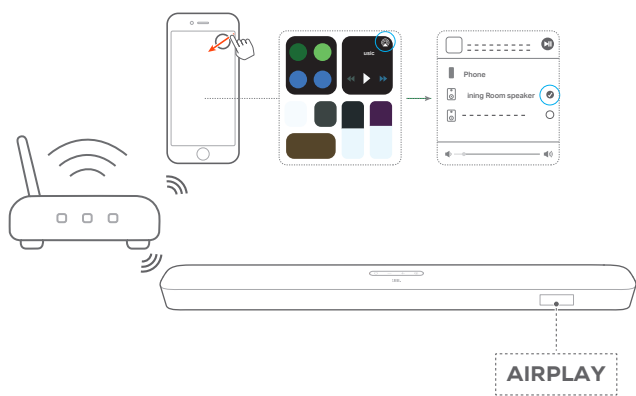


- Avsluta musikuppspelningen genom att växla till andra källor.

6.7 Spela genom Airplay

Strömma ljud genom Airplay på din Android- eller iOS-enhet till soundbar-högtalaren.

1. På soundbar-högtalaren,
 - Kontrollera att soundbar-högtalaren anslutits ordentligt till ditt hemnätverk (Se "Ansluta till hemnätverk" i kapitlet "ANSLUT").
2. På din iOS-enhet,
 - a) Kontrollera att din iOS-enhet har anslutits till samma nätverk som soundbar-högtalaren.
 - b) För att öppna Kontrollcentret på en iOS-enhet sveper du ner från det övre högra hörnet (iOS 12 eller senare) eller sveper upp från underkanten (iOS 11 eller tidigare). Nudda  för att välja en ansluten soundbar-högtalare för att sedan starta strömning av ljud från en app.



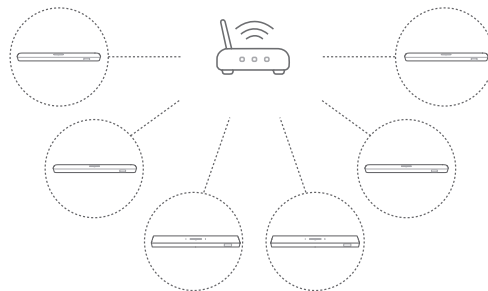
3. Avsluta musikuppspelningen genom att växla till andra källor.

OBSERVERA:


- Soundbar-högtalaren stöder strömning av ljud men inte strömning av video.
- Med Chromecast eller Airplay pausas musikuppspelning på den aktuella anslutna enheten när du startar musikuppspelning på en andra ansluten enhet.
- När soundbarhögtalaren växlar mellan ditt trådlösa hemnätverk och det trådbundna nätverket med AirPlay 2, pausas musikuppspelningen och återupptas efter ett par minuter, beroende på bandbreddsförhållandet i nätverket. För anslutning till ditt trådbundna nätverk, se steg 3 under "Ansluta till hemnätverk" i avsnitt "ANSLUTA".

6.8 Multiroom-uppspelning

Med flerrumsuppspelning (multiroom) kan du strömma musik på din Android- eller iOS-enhet till flera Chromecast/AirPlay/Alexa-högtalare.



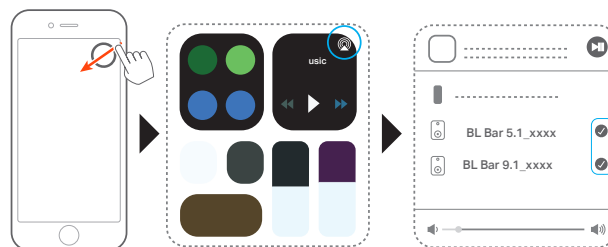
6.8.1 Chromecast

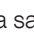
1. Med Google Hem-appen kan du ansluta flera Chromecast-högtalare till samma nätverk, koppla ihop dem till flera rum och skapa grupper som du vill.
2. Starta en Chromecast-kompatibel app på din smartphone eller surfplatta.
3. Spela musik. Tryck på -ikonen och välj högtalarna som har grupperats.

OBSERVERA:

- Se Google Hem-appen för mer information.
- Beroende på bandbredden i ditt lokala nätverk kan du strömma musik till upp till 6 Chromecast-högtalare.


6.8.2 AirPlay



1. Gå till Kontrollcenter på en iOS-enhet.
2. Tryck på  för att välja flera sammankopplade högtalare.
3. Börja streama musik från en app.

7. LJUDINSTÄLLNINGAR

Anpassning av bas

1. Kontrollera att soundbar-högtalaren och subwoofern är anslutna (Se avsnittet "INSTALLERA").
2. Tryck på  på fjärrkontrollen flera gånger för att växla basnivåer.
→ "LVL1" till "LVL5" visas (standard: "LVL3").

Ljudsynk

Med ljudsynk-funktionen kan du synkronisera ljud och video för att säkerställa att ingen fördröjning hörs från ditt videoinnehåll.


1. Tryck och håll inne **TV** i mer än tre sekunder.
2. Tryck inom fem sekunder på **+** eller **-** på fjärrkontrollen för att justera ljudfördröjningen och matcha med videon.
→ Ljudsynkroniseringens tid visas.

Smart-läge

Med smart-läget aktiverat som standard kan du njuta av TV-program med starka ljudeffekter. För TV-program som nyheter och väderprognoser kan du reducera ljudeffekterna genom att inaktivera smart-läget och byta till standardläge. Smart-läge: EQ-inställningarna och JBL Surroundljud används för starka ljudeffekter.



Standardläge: De förvalda EQ-inställningarna används för standardljudeffekter.

För att inaktivera smart-läget, gör följande:

1. Tryck och håll inne  i mer än tre sekunder. Tryck **+**.
→ Aktuellt läge visas. "**ON SMART MODE**": Smart-läget har aktiverats.
2. Upprepa steg 1.
→ Du byter till ett annat läge. "**OFF SMART MODE**": Standardläge är aktiverat.
→ Nästa gång du startar soundbaren aktiveras smart-läget automatiskt igen.

8. ÅTERSTÄLL FABRIKSINSTÄLLNINGAR

Genom att återställa standardinställningarna som gjordes i fabriken raderar du alla dina personliga inställningar på soundbar-högtalaren.

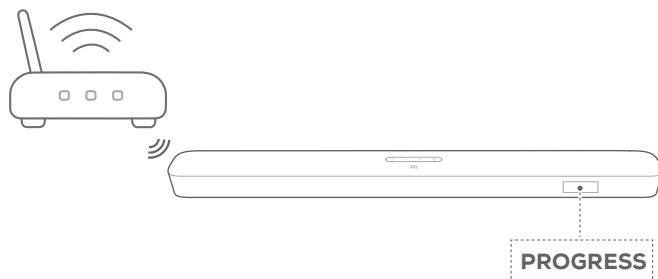
- Tryck och håll inne  och  på soundbar-högtalaren i minst 10 sekunder.
→ "**RESET**" visas.
→ Soundbar-högtalaren visar "**LOAD**" och "**STDBY**" och övergår sedan till standby-läge.

9. PROGRAMUPPDATERING

För optimal produktprestanda och bäst användarupplevelse kan JBL erbjuda programvaruuppdateringar för soundbar-systemet i framtiden. Gå till www.jbl.com eller kontakta JBL:s kundtjänst för att få mer information om hämtning av uppdateringsfiler.



Uppdatering online

Anslut soundbar-högtalaren till ditt hemnätverk. Onlineuppdatering sker automatiskt om programuppdateringar finns.



Under programuppdatering visas **"PROGRESS"** och hur många procent av uppdateringen som är klar. Är programuppdateringen klar visar soundbar-högtalaren **"LOAD"** och **"STDBY"** och övergår sedan till standby-läge.

Uppdatering med en USB-lagringsenhet

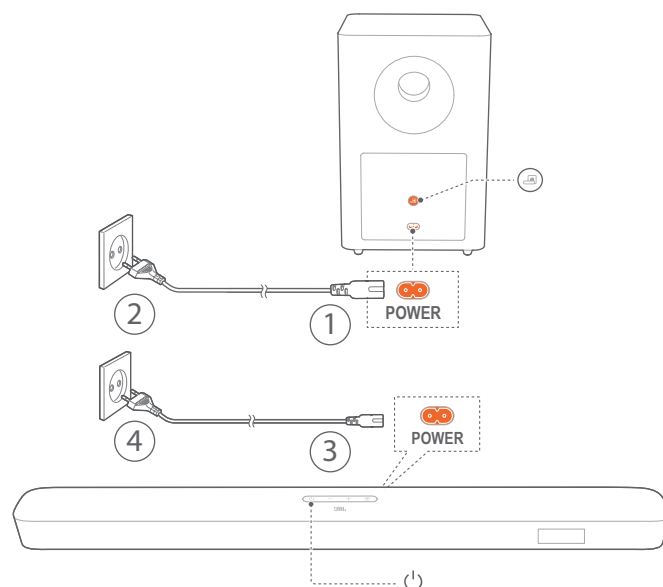
1. Kontrollera att du sparat uppdateringsfilen i rotkatalogen på en USB-lagringsenhet.
2. Kontrollera att du har anslutit de avtagbara högtalarna till soundbar-högtalaren. Anslut USB-enheten.
3. För att öppna programvaruuppdateringsläget, tryck på och håll ned  och  på soundbar-högtalaren i minst 10 sekunder.
 - **"UPDATE MODE"** visas.
 - **"WAIT"**: Programvaruuppdatering pågår
 - **"DONE"**: Programvaruuppdatering har slutförts
 - Soundbar-högtalaren visar **"LOAD"** och **"STDBY"** och övergår sedan till standby-läge.

ANMÄRKNINGAR:



- Håll soundbar-högtalaren påslagen och USB-lagringsenheten ansluten tills programvaruuppdateringen är slutförd.

10. ÅTERANSLUT SUBWOOFERN


Soundbar-högtalaren och subwoofern parkopplas i fabriken. När de slås på kommer de att anslutas automatiskt. I särskilda fall kan du behöva parkoppla dem igen.



För att påbörja subwoofers parkoppling igen

1. Tryck och håll inne  på panelen på subwoofers baksida tills den blinkar snabbt vitt.
2. Tryck och håll inne ^{BASS}  i mer än fem sekunder på fjärrkontrollen för att starta subwoofers parkopplingsläge. Tryck - på fjärrkontrollen.
 - **"PAIRING"**: Subwoofern är klar för parkoppling.
 - **"CONNECTED"**: Subwoofern är ansluten.

ANMÄRKNINGAR:

- Subwoofern kommer att avsluta parkopplingsläget på tre minuter om parkoppling och anslutning inte slutförs.  växlar snabbt blinkande vitt till långsamt blinkande vitt.

11. PRODUKTSPECIFIKATIONER

Allmänna specifikationer:

- Modell: Bar 5.1 CNTR (Soundbar-högtalare), Bar 5.1 SUB (subwoofer-enhet)
- Strömförsörjning: 100 - 240 V AC, ~ 50/60 Hz
- Total uteffekt högtalare (max. @THD 1 %): 550 W
- Uteffekt soundbar-högtalare (max. @THD 1 %): 5 x 50 W
- Subwoofer uteffekt (max. @THD 1 %): 300 W
- Soundbar-element: 5 racetrack-element + 2 x 1,25 tum sidoplacerade diskanter
- Subwoofers elementstorlek: 10"
- Effektförbrukning i nätverksanslutet standby-läge: < 2,0 W
- Drifttemperatur: 0 °C - 45 °C

HDMI-specifikation:

- HDMI-videoingångar: 1
- HDMI-videoutgång (med Audio Return Channel): 1
- HDMI HDCP-version: 2.3

Ljudspecifikation:

- Frekvensomfång: 34 Hz - 20 KHz
- Ljudingångar: 1 Optisk, Bluetooth, USB (USB-uppspelning av MP3 är tillgängligt i USA-version. För övriga versioner är USB enbart för service. Hårddiskenhet stöds inte.)

USB-specifiering (Ljuduppspelning är endast för USA-versionen):

- USB-port: Typ A
- USB-gradering: 5 V DC / 0,5 A
- Filformat som stöds: mp3
- MP3 Codec: MPEG 1 Layer 2/3, MPEG 2 Layer 3, MPEG 2.5 Layer 3
- MP3 samplingsfrekvens: 16 - 48 kHz
- MP3-bithastighet: 80 - 320 kbps

Trådlös specifikation:

- Bluetooth-version: 4.2
- Bluetooth-profil: A2DP V1.2, AVRCP V1.5
- Bluetooth-frekvensomfång: 2402 MHz - 2480 MHz
- Maximal sändningsstyrka, Bluetooth: < 11 dBm (EIRP)
- Moduleringsstyp: GFSK, $\pi/4$ DQPSK, 8DPSK
- Wi-Fi-nätverk: IEEE 802.11 a/b/g/n/ac (2,4 GHz/5 GHz)
- 2.4 G Wi-Fi frekvensomfång: 2 412 – 2 472 MHz (2,4 GHz ISM-band, USA 11 kanaler, Europa och övriga 13 kanaler)
- 2.4 G maximal sändningsstyrka: < 20 dBm
- Moduleringsstyp: DBPSK, DQPSK, CCK, QPSK, BPSK, 16QAM, 64QAM
- 5 G Wi-Fi frekvensomfång: 5,150 - 5,350 GHz, 5,470 - 5,725 GHz, 5,725 - 5,825 GHz
- 5 G Wi-Fi maximal sändningsstyrka: < 22 dBm
- Moduleringsstyp: QPSK, BPSK, 16QAM, 64QAM, 256QAM

- 5 G trådlöst frekvensomfång: 5732 MHz - 5848 MHz
- Maximal sändarström för 5G: < 10 dBm
- Moduleringsstyp: FSK

Mått

- Dimensioner (B x H x D):
1018 x 58 x 100 mm / 40,1 x 2,3 x 3,9 tum (soundbar-högtalare); 305 x 440 x 305 mm / 12,0 x 17,3 x 12,0 tum (subwoofer)
- Vikt: 3,06 kg (Soundbar-högtalare); 10,62 kg (subwoofer)
- Förpackningsmått (B x H x D):
1105 x 382 x 488 mm / 43,5" x 15,0" x 19,2"
- Förpackningsvikt (Bruttovikt): 16,8 kg

12. FELSÖKNING

Försök inte reparera produkten på egen hand. Om du har problem med produkten bör du gå igenom följande punkter innan du begär service.

System

Det går inte att starta enheten.



- Kontrollera att strömsladden är inkopplad i både ett uttag och i soundbar-högtalaren.

Soundbar-högtalaren reagerar inte på knapptryck.

- Återställ soundbar-högtalaren till fabriksinställningar (Se kapitlet "ÅTERSTÄLL FABRIKSINSTÄLLNINGAR").

Ljud

Det kommer inget ljud från soundbar-högtalaren

- Kontrollera att soundbar-högtalaren inte är i tyst läge.
- Välj rätt ljudingångskälla på fjärrkontrollen.
- Anslut ljudkabeln från soundbar-högtalaren till din TV eller andra enheter ordentligt
- Återställ soundbar-högtalaren till fabriksinställningarna genom att trycka och hålla ned  och  på soundbar-högtalaren i minst 10 sekunder.

Förvrängt ljud eller eko

- Om du spelar upp ljud från din TV genom soundbar-högtalaren, se till att din TV har ljudet avstängt eller att din TV:s inbyggda högtalare är inaktiverade.

Ljud och video är inte synkroniserade

- Aktivera ljudsynk-funktionen för att synkronisera ljud och video (se "Ljudsynk" i kapitlet "LJUDINSTÄLLNINGAR").

Bluetooth

Det går inte att ansluta en enhet till soundbar-högtalaren.

- Kontrollera så att du aktiverat Bluetooth på enheten.
- Om soundbar-högtalaren har parkopplats med en annan Bluetooth-enhet, återställ Bluetooth (se "Anslut till annan enhet i "Bluetooth-anlutning" i kapitlet "ANSLUT").
- Om din Bluetooth-enhet tidigare parkopplats med soundbar-högtalaren, återställ Bluetooth på soundbar-högtalaren, ta bort parkopplingen till soundbar-högtalaren på Bluetooth-enheten och parkoppla sedan Bluetooth-enheten med soundbar-högtalaren igen (se "Anslut till annan enhet" under "Bluetooth-anlutning" i kapitlet "ANSLUT").

Dålig ljudkvalitet från en ansluten Bluetooth-enhet

- Bluetooth-anlutningen är dålig. Flytta källanheten närmare soundbar-högtalaren eller flytta på hinder mellan källanheten och soundbar-högtalaren.

Den anslutna Bluetooth-enheten ansluter och kopplar från hela tiden.

- Bluetooth-anlutningen är dålig. Flytta källanheten närmare soundbar-högtalaren eller flytta på hinder mellan källanheten och soundbar-högtalaren.

Wi-Fi

Det gick inte att ansluta till Wi-Fi.

- Kontrollera att Wi-Fi är påslaget.
- Kontrollera att du har valt rätt nätverk och har skrivit in rätt lösenord.
- Kontrollera att din router eller modem är på och inom räckvidd.
- Kontrollera att soundbar-högtalaren är ansluten till samma trådlösa nätverk som din smartphone eller surfplatta.

Google Home-appen hittar inte din enhet.

- Kontrollera att soundbar-högtalaren är påslagen.
- Kontrollera att ditt nätverk fungerar korrekt.
- Kontrollera att din router eller modem är på och inom räckvidd.

Playback (uppspelning)

AirPlay kan inte hitta soundbaren som AirPlay-högtalare för musikströmning.

- På din Apple-enhet uppdaterar du programvaran till den senaste versionen: iOS 13.4 och senare, macOS 10.15.4 och senare, eller tvOS 14.3.
- Kontrollera att din Apple-enhet har anslutits till samma nätverk som soundbaren.
- För en PC som kör iTunes för Windows kan du strömma musik från din PC till soundbaren via Bluetooth.

Fjärrkontroll

Fjärrkontrollen fungerar inte.

- Kontrollera om batterierna är slut. Byt i så fall ut dem mot nya.
- Minska avståndet och vinkeln mellan fjärrkontrollen och huvudenheten.

Det gick inte att slutföra inlärningen av TV-fjärrkontrollen.

- Kontrollera att du använder en infraröd TV-fjärrkontroll. IR-inlärning stöds inte av en Bluetooth-TV-fjärrkontroll.

13. VARUMÄRKEN



The Bluetooth® word mark and logos are registered trademarks owned by the Bluetooth SIG, Inc. and any use of such marks by HARMAN International Industries, Incorporated is under license. Other trademarks and trade names are those of their respective owners.



The terms HDMI, HDMI High-Definition Multimedia Interface, and the HDMI Logo are trademarks or registered trademarks of HDMI Licensing Administrator, Inc.



The Wi-Fi CERTIFIED™ Logo is a certification mark of the Wi-Fi Alliance®.



Manufactured under license from Dolby Laboratories. Dolby, Dolby Audio, Dolby Vision, and the double-D symbol are trademarks of Dolby Laboratories.



Google, Google Play, Google Home and Chromecast built-in are trademarks of Google LLC.



Apple, AirPlay, iPad, iPad Air, iPad Pro, and iPhone are trademarks of Apple Inc., registered in the U.S. and other countries.

Use of the Works with Apple badge means that an accessory has been designed to work specifically with the technology identified in the badge and has been certified by the developer to meet Apple performance standards.

To control this AirPlay 2-enabled speaker, iOS 13.4 or later is required.



Amazon, Echo, Alexa, and all related logos are trademarks of Amazon.com, Inc. or its affiliates.



Use your phone, tablet or computer as a remote control for Spotify. Go to spotify.com/connect to learn how

The Spotify Software is subject to third party licenses found here: <https://www.spotify.com/connect/third-party-licenses>

14. LICENSDEKLARATION FÖR ÖPPEN KÄLLKOD

Denna produkt innehåller mjukvara med öppen källkod licensierad av GPL. För din bekvämlighet finns källkoden och relevanta monteringsinstruktioner tillgängliga på <http://www.jbl.com/opensource.html>. Vid behov ber vi dig kontakta oss på:

Harman Deutschland GmbH

Kontakt: Open Source, Gregor Krapf-Gunther, Parkring 3
85748 Garching vid München, Tyskland

eller på OpenSourceSupport@Harman.com om du har ytterligare frågor angående mjukvara med öppen källkod i produkten.



HARMAN International Industries,
Incorporated 8500 Balboa
Boulevard, Northridge, CA 91329
USA
www.jbl.com

© 2022 HARMAN International Industries, Incorporated.
Alla rättigheter förbehållna.

JBL är ett varumärke som tillhör HARMAN International Industries, Incorporated,
registrerat i USA och/eller andra länder. Funktioner, specifikationer och utseende kan
komma att ändras utan att detta meddelas.